



Echos de Balade furtive

Lundi 16 octobre 2023



Sirena



Vulnérabilités... S'adapter avant même de partir...



Bassin d'Arcachon : pourquoi les parkings des plages océanes seront fermés du 16 au 19 octobre ?

Lecture 1 min

Accueil • Gironde • La Teste-de-Buch



L'accès aux parkings des plages de la Salie, de la Lagune et du Petit Nice à La Teste-de-Buch ne sera pas autorisé du 16 au 19 octobre en raison de travaux forestiers. © Crédit photo : D. P.

Par David Patsouris - d.patsouris@sudouest.fr
Publié le 13/10/2023 à 18h25. Mis à jour le 15/10/2023 à 12h36

S'ABONNER



PREMIUM

Sur Web, Tablette et Mobile

- Le journal et ses suppléments
- L'accès aux articles abonnés
- L'Édition du soir
- Le club Abonnés
- Les Formats Longs
- Les Archives depuis 1944

ABONNÉ PAPIER ? ACTIVEZ VOTRE ACCÈS

S'ABONNER À PARTIR DE 1€

L'accès des parkings des plages océanes de La Teste-de-Buch, Le Petit Nice, La Lagune et La Salie, sera interdit la semaine prochaine, du 16 au 19 octobre. En effet, les forestiers devront évacuer de ces trois sites les arbres morts, scolytés ou dépérissants

Du lundi 16 au jeudi 19 octobre, vous n'irez pas sur les plages océanes de La Teste-de-Buch. L'accès aux parkings du Petit Nice, de la Lagune et de la Salie sera fermé pour travaux. De toute façon, l'été indien s'est achevé sous les nuages ce vendredi 13 octobre. Et puis la météo prévoit un peu de pluie pour la semaine prochaine alors...

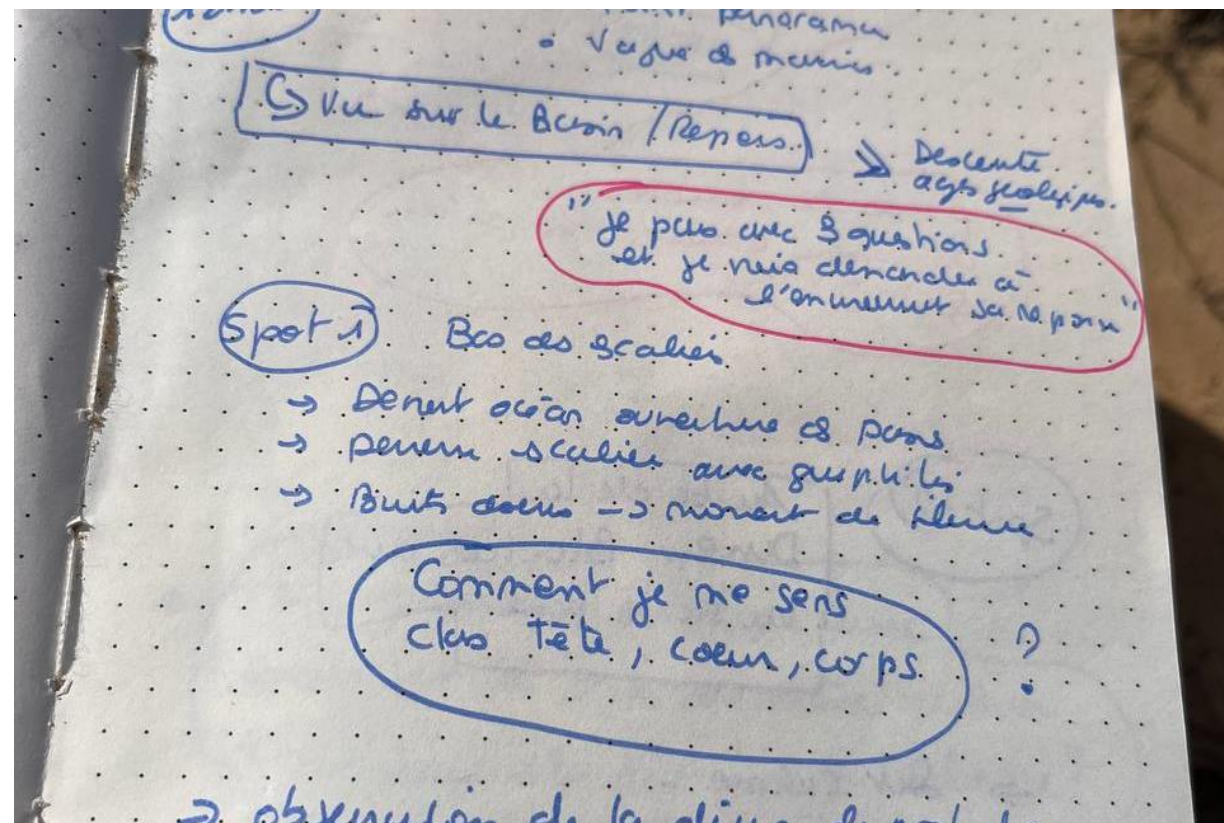
L'avant-veille du départ, initialement prévu sur la plage du Petit Nice, Pascale nous alerte de l'avis de fermeture des plages océanes.

Extrait du Journal Sud Ouest : « L'Office national des forêts (ONF) va fermer temporairement l'accès aux plages océanes du Petit Nice, La Lagune et de la Salie Nord, situées sur la commune de La Teste de Buch, du 16 au 19 octobre, en raison des travaux de prélèvement des arbres morts, scolytés ou dépérissants, explique l'ONF dans un communiqué publié ce vendredi après-midi. La mairie prendra également un arrêté municipal pour veiller à la fermeture de ces sites. »

« Les scolytes dévorent les pins fragilisés par l'incendie de 2022 et abîment le bois coupé. Ils pourraient terminer le travail de destruction entamé par le feu »

Le RDV est déplacé à la plage de la Corniche

Une balade furtive en 6 étapes



Retravaillée la veille sur ce nouveau site par Carine, notre guide-sirène

Une balade furtive : Accueil



RDV devant la sculpture d'hommage aux marins péris en mer

« **Le soin aux morts** »

RDV 9h30

Café – thé – lait d'or – gâteaux – chocolats

Il fait frais !!!

Présentation du Labo furtif par Julie

<https://labofurtif.xyz>



Vers un labo furtif

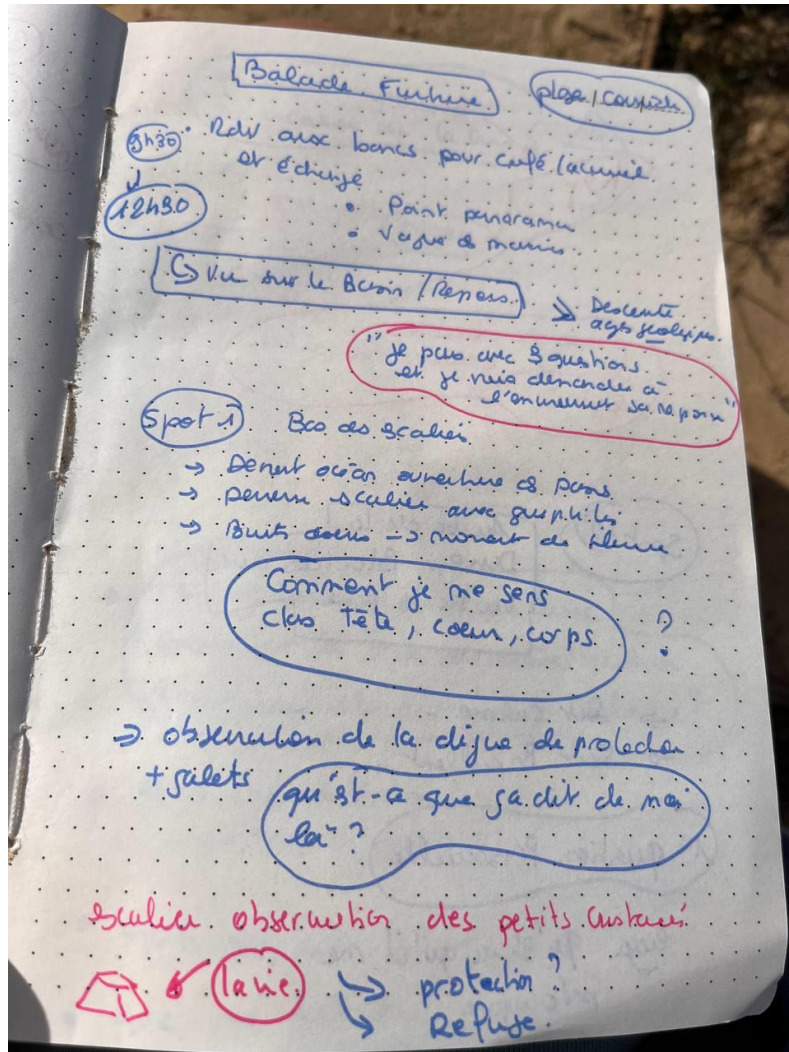
Partage sincère de ressources
pour soutenir celles et ceux qui transforment en commun
et prennent soin des autres et de l'habitabilité de la planète

Bienvenue sur cet espace de partage sincère de ressources
autour de la charte du Verstohlen proposée par Cynthia Fleury
et Antoine Fenoglio dans le tract Gallimard de mai 2022

CYNTHIA
FLEURY
& ANTOINE
FENOGLIO
CE QUI NE PEUT
ÊTRE VOLÉ
CHARTRE DU VERSTOHLN

Et présentation des 10 éléments de la Charte du Verstohlen : la vue, le silence, la générativité du vulnérable / la preuve de soin, le climat de soin, le soin aux morts, la vie furtive, l'homéostasie, l'enquête, le compagnonnage, la fresque

Une balade furtive : Etape 1



Seul : regarder le panorama, depuis le haut... Réfléchir à une question, une préoccupation avec laquelle nous souhaitons faire dialoguer les éléments naturels



« La Vue »

« Le silence »

- Seul : descendre les escaliers avec sa question

Nous descendons les âges géologiques...

2 ambiances : côté terre, côté mer...



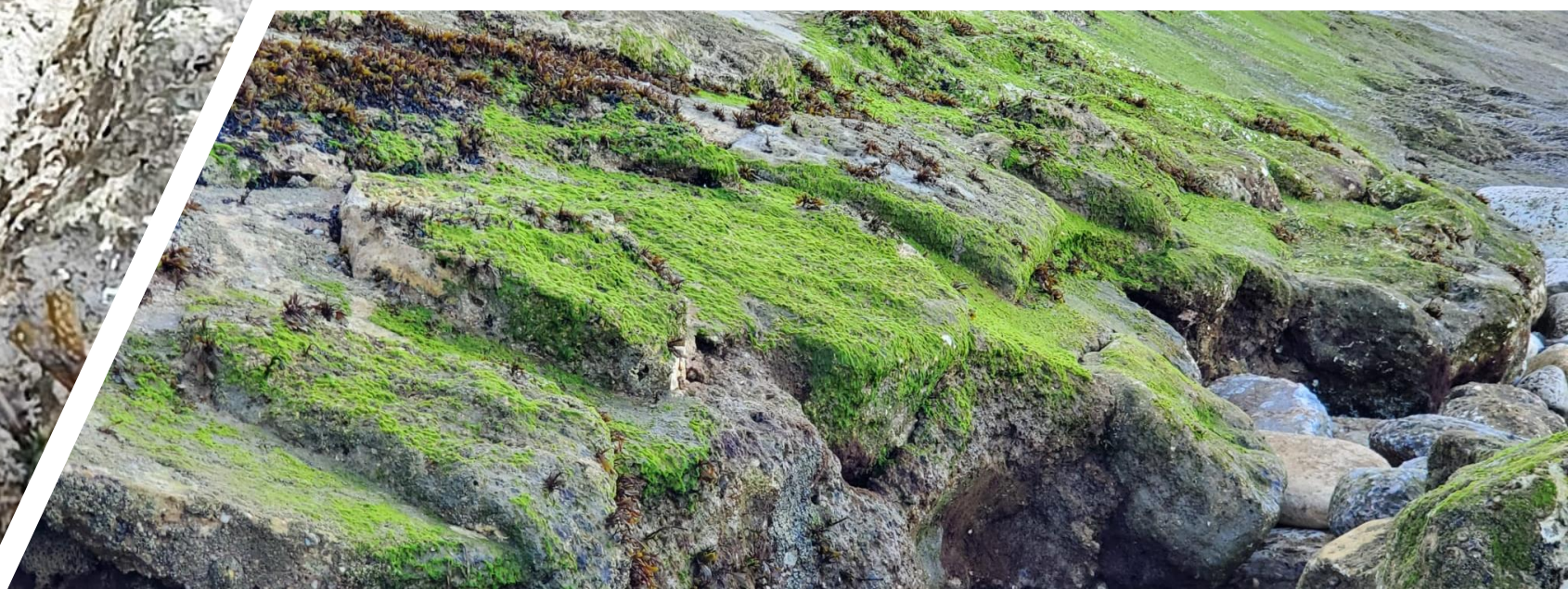
« L'enquête »

Enquêter : observer les éléments et leurs interactions, les faire dialoguer avec mon questionnement

« L'homéostasie »



« La vie furtive »









Quelques ressources pour approfondir les caractéristiques des vivants croisés sur l'étape 1



<https://www.reservebaiedesaintbrieuc.com/decouvrir/la-faune/invertebres-benthiques/les-balanes>

<https://doris.ffesm.fr/Especies/Semibalanus-balanoides-Balane-commune-4875>

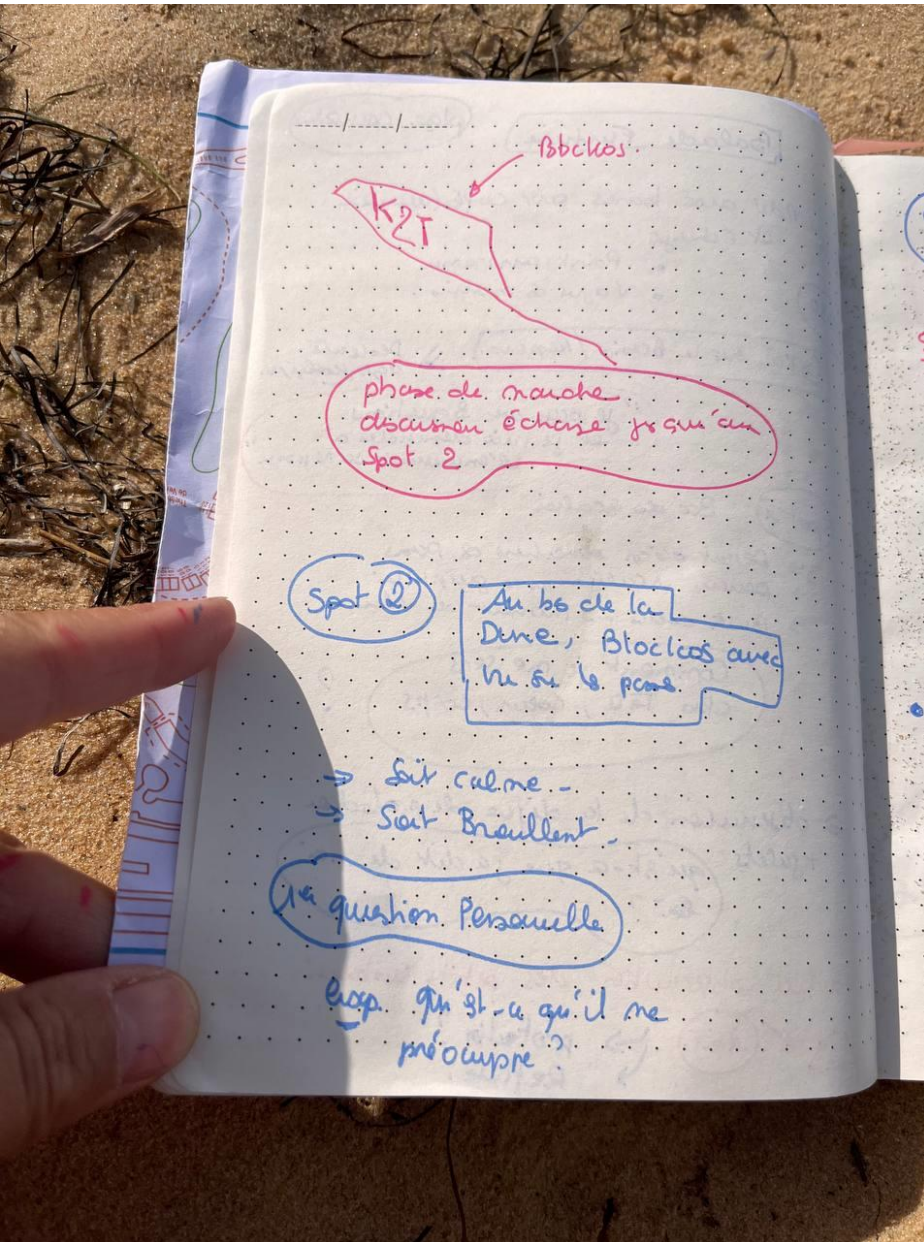
Nos vers "constructeurs" Sabellaria alveolata ou hermelles

<https://www.youtube.com/watch?v=L9jkJwpH3Z8>



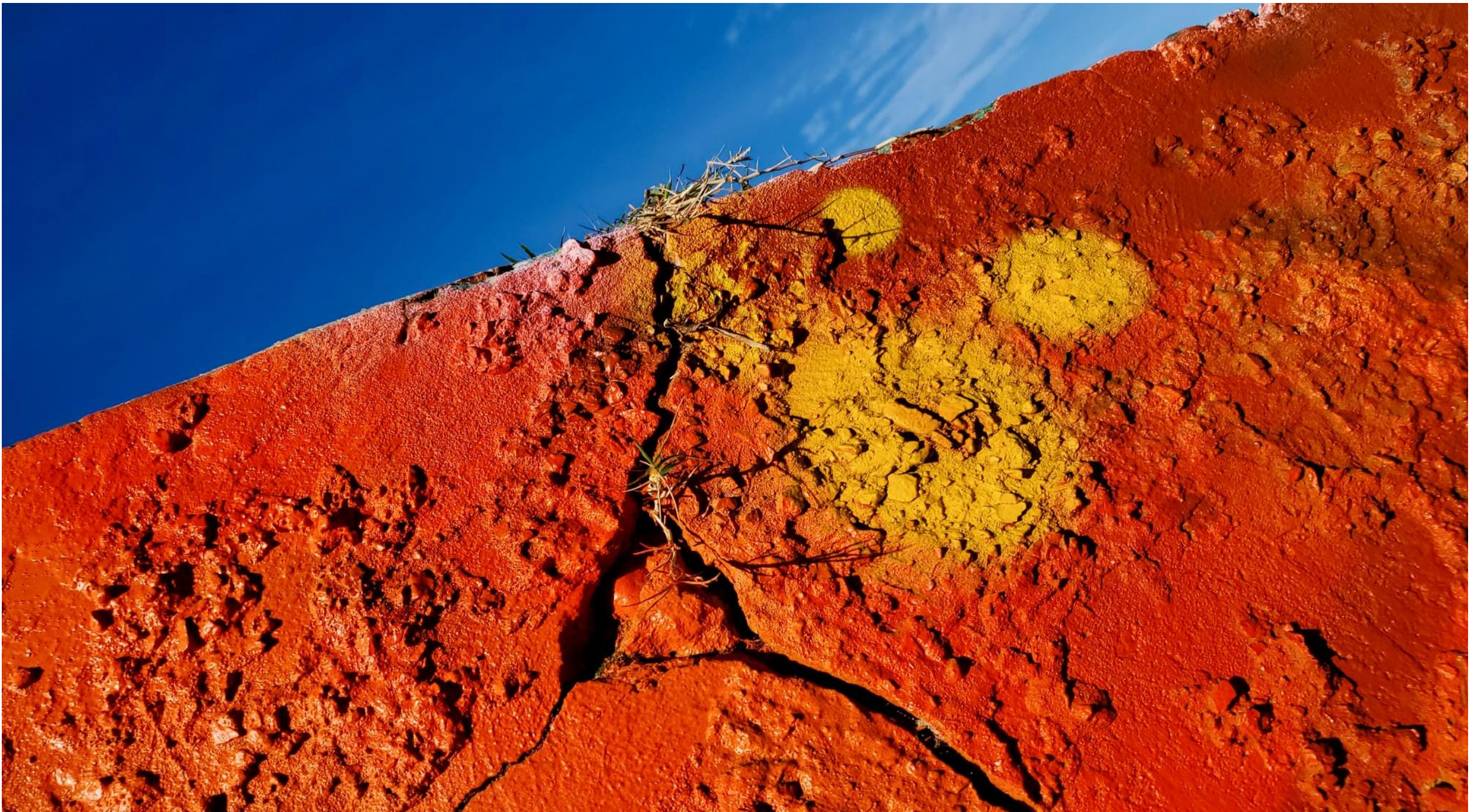
Une balade furtive : Etape 2

En binôme, cheminer jusqu'à la deuxième halte en dialoguant.



Blockhaus de la deuxième Guerre Mondiale

« La fresque »





- Au bas de la dune du Pyla....



Au pied des blockhaus « *Sois calme* »

Face aux passes du Bassin « *Sois bouillant* »



- Partage d'informations sur la Dune du Pyla

Quelques ressources pour approfondir les caractéristiques des vivants et non vivants croisés sur l'étape 2

« Ces ouvrages tagués que l'érosion et les marées ensablent ou immergent ne sont pas les seuls vestiges de la Seconde Guerre mondiale. Le bassin d'Arcachon compte à lui seul une vingtaine de blockhaus, fortifications du mur de l'Atlantique érigé par l'armée allemande dans le but de repousser un débarquement allié. »

<https://www.sudouest.fr/gironde/arcachon/bassin-d-arcachon-les-blockhaus-un-tourisme-de-memoire-en-pleine-nature-4541705.php>



Etude Siréna sur la Dune du Pilat (Louanne Bernard 2022)

<https://www.linkedin.com/company/sirena-by-neo-managment/>



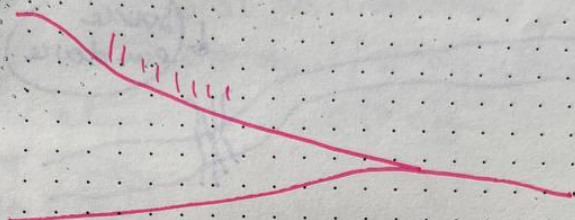
Une balade furtive : Etape 3

quelque repais sur
de l'eau de la Dune



Spot ③

perso



pieds de l'eau sur
la dune.

- J'expérimente le dialogue avec
l'environnement à ma première question
Et ce que cela m'amène la réponse?
- que me dit la nature
(vivant + non vivant?)
- que me dit le vivant?
- que me dit l'eau (matrice)?

Les pieds dans l'eau...

Que me dit le vivant ?

Que me dit le non-vivant ?

Que me dit l'eau ?

**Expérimenter le
dialogue avec les
éléments**



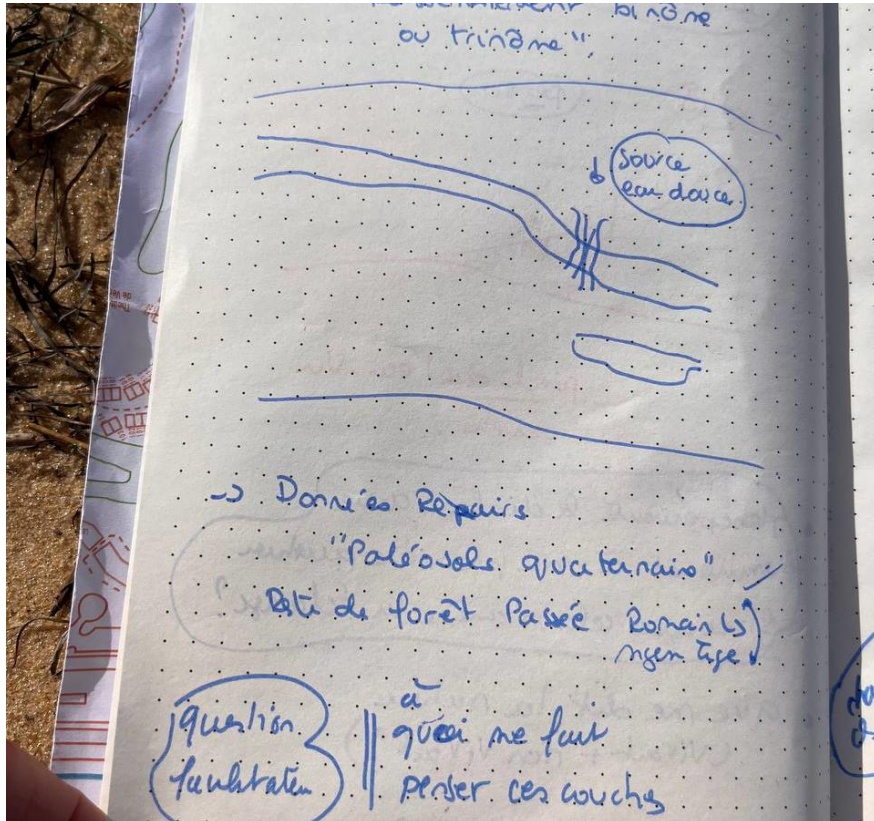


Une balade furtive : Etape 4

- Rencontrer et s'inspirer des paléosols
- Découvrir et goûter la source naturelle d'eau douce

*Et vous qu'est-ce qui sédimente depuis le début de la balade ?
A quoi cela me fait penser au regard de mon cheminement ?*

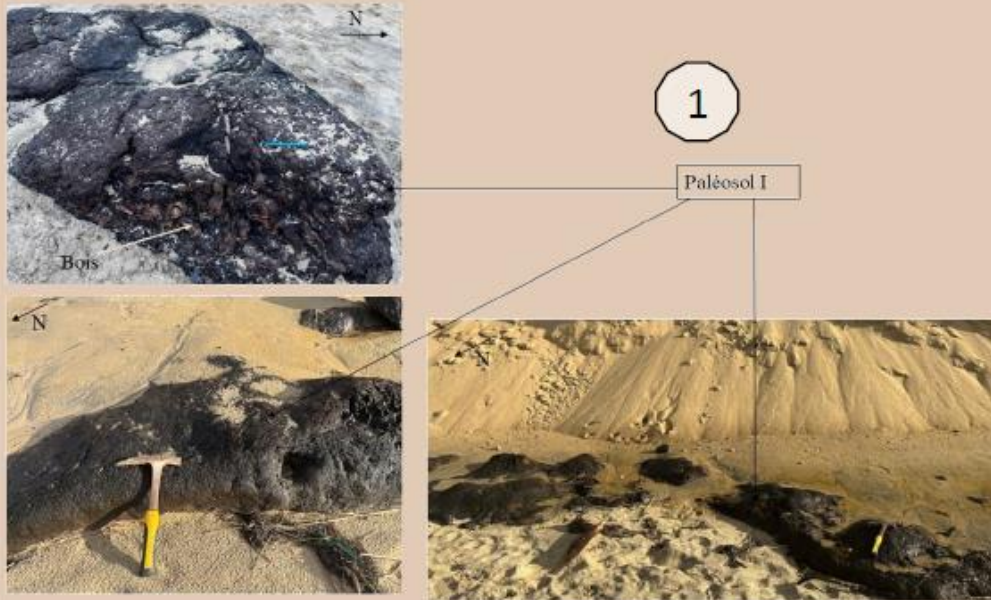
- En binôme ou trinôme...



« Le soin aux morts – Devenir en demeurant »

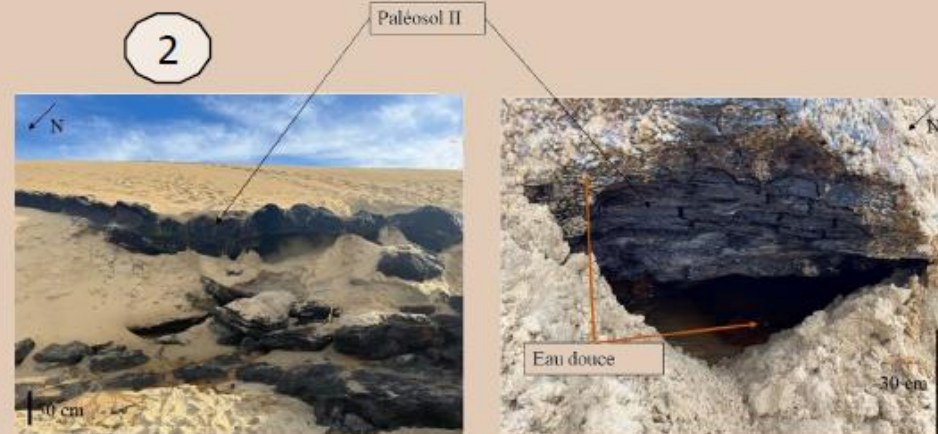
Lorsque l'érosion de la dune est à son maximum en hiver, des **paléosols** sont visibles entre les couches des sables sur le versant face au vent de la dune. Ces niveaux sont noirs et riches en matière organique et sont les vestiges d'anciennes forêts qui se seraient développées sur les édifices dunaires. On y retrouve donc du bois, des pommes ou encore des objets historiques témoins d'une occupation humaine remontant à l'homme de Néandertal. Ces paléosols ont pu être datés au ¹⁴C grâce à la matière organique qu'ils contiennent et ont fait l'objet d'analyses sédimentologiques, minéralogiques, palynologiques (étude des pollens) et de datations archéologiques.

Paléosol I (1650 ans av JC, B. Clavé-Papion, 2001)



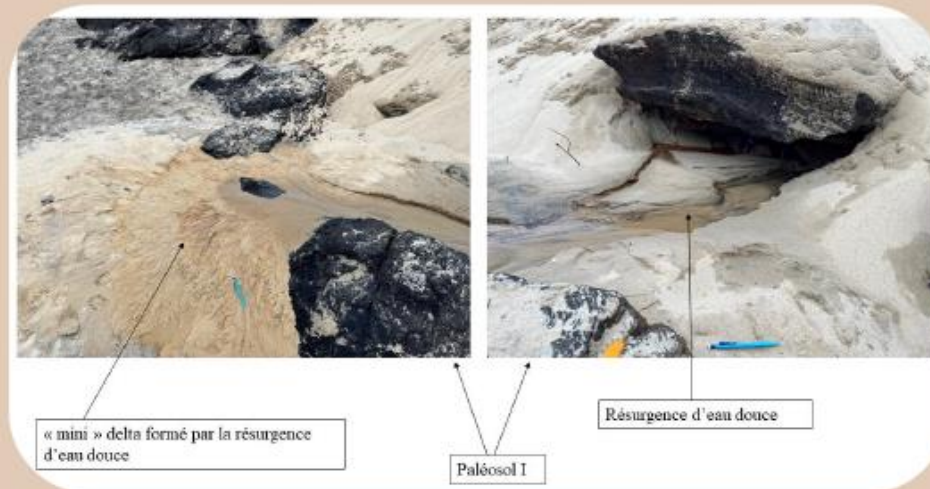
Ce paléosol est le **terrain de base** sur lequel se sont formées les dunes. C'est un niveau humifère plus ou moins épais (tourbe) avec de nombreux débris végétaux. Il est imperméable et permet le ruissellement d'une eau sous-dunaire (exsurgence d'eau douce). Ces couches sont caractérisées par une base de sables soudés par la matière organique et ferrugineuse surmontée d'une couche de débris ligneux et racines parfois surmontés de dépôts d'oxyde de fer (couleur ocre) (J.M. Froidefond, 2016). La datation nous permet de savoir quand il a été enseveli par des édifices dunaires mais ne nous permet pas de savoir sa date formation.

Paléosol II : un ancien marécage (1200-1350 av JC, B. Clavé-Papion, 2001).



Contrairement au premier paléosol, il s'est formé sur du sable éolien appartenant à des anciennes dunes. Quand son épaisseur le permet, il devient imperméable ce qui permet aux eaux douces sous-terraines de circuler sous la dune.

Cette circulation d'eau douce favorise la formation d'oxydes de fer au-dessus et parfois en-dessous du paléosol (Figure 16). Grâce à l'érosion, des débris végétaux et à des études palynologiques, on a pu détecter la présence d'un ancien marécage (J.M. Froidefond, 2016).



Sur la plage de la dune du Pilat, il est possible de voir l'apparition de ces eaux sous-dunaires par le biais de résurgences d'eau douce





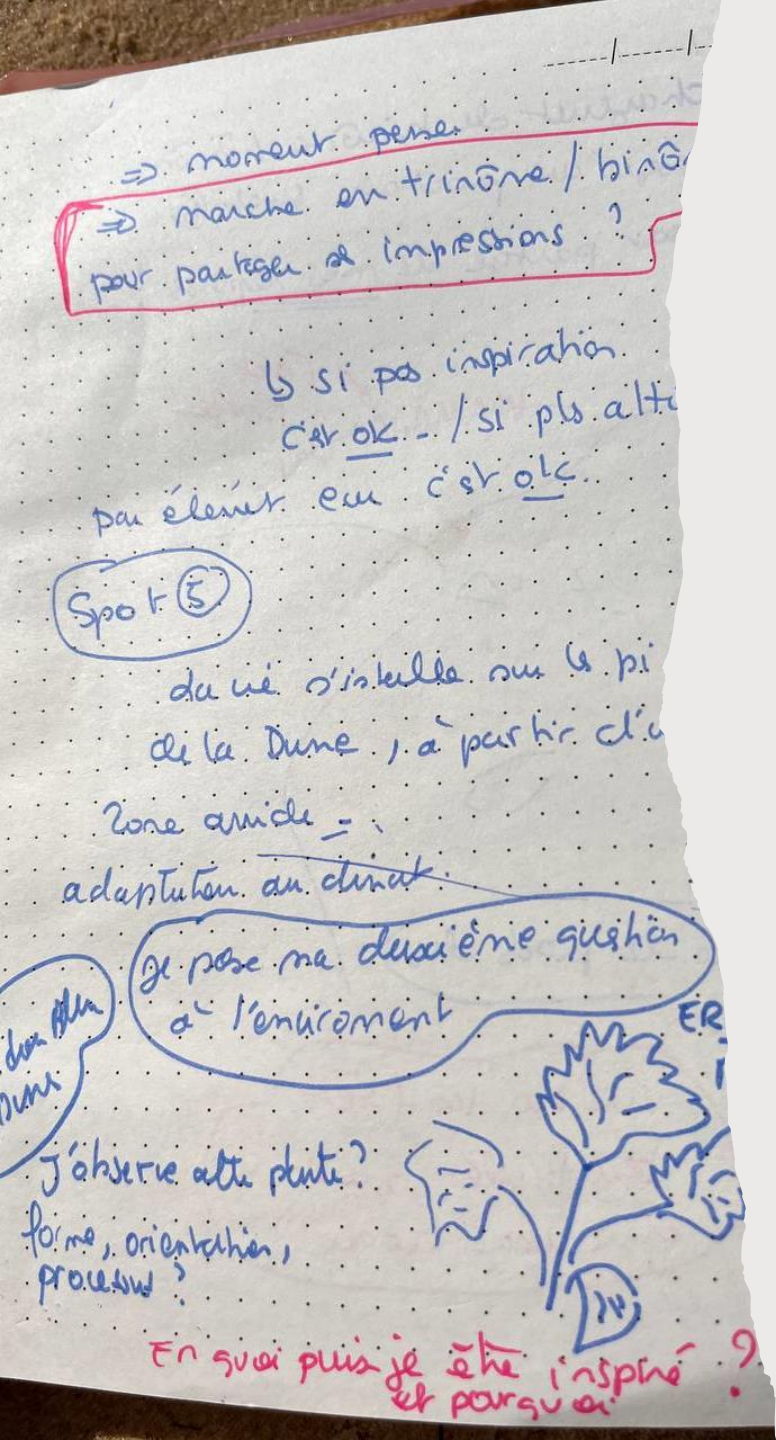
« Le climat de soin »



Une balade furtive : Etape 5

- Enquêter auprès de la vie qui s'installe en pied de dune
- Observer et questionner le chardon bleu des dunes
- En quoi puis-je être inspiré ? Et pourquoi ?

« La générativité du vulnérable »







Quelques ressources pour approfondir les caractéristiques des vivants croisés sur l'étape 5

Sur le chardon bleu des dunes https://inpn.mnhn.fr/espece/cd_nom/97145



English Version
Connectez-vous
Créer un compte ?



À PROPOS

ACTUALITÉS

CONTEXTE

PROGRAMMES

DONNÉES & OUTILS

PARTICIPER

🏠 > Données et outils > Rechercher une espèce > *Eryngium maritimum* L., 1753 > Présentation

Espèce



Panicaut maritime, Panicaut de mer, Chardon des dunes, Chardon bleu, Panicaut des dunes (Français)

Eryngium maritimum L., 1753



Présentation

Portrait

Taxonomie

Statuts

Cartes

Références

Jeux de données

Habitats

Valorisation

Histoire et archéologie

Une balade furtive : Etape 6

- Ma dernière question au vivant...
- Par quel élément suis-je attiré ?
- Pourquoi ?
- Cercle de partage
- Célébration : bain de mer

Spot 6. végétation 10s de /
Duo

Ma dernière question à la nature ?
au vivant ?

↳ par quel élément suis-je attiré ?

↳ je m'en rapproche.....

⇒ Vu sur la lune de mer

↳ la lune de mer peut d'enrichir le sol et de servir de refuge et juche mange

ah. après platic ?

FINAL

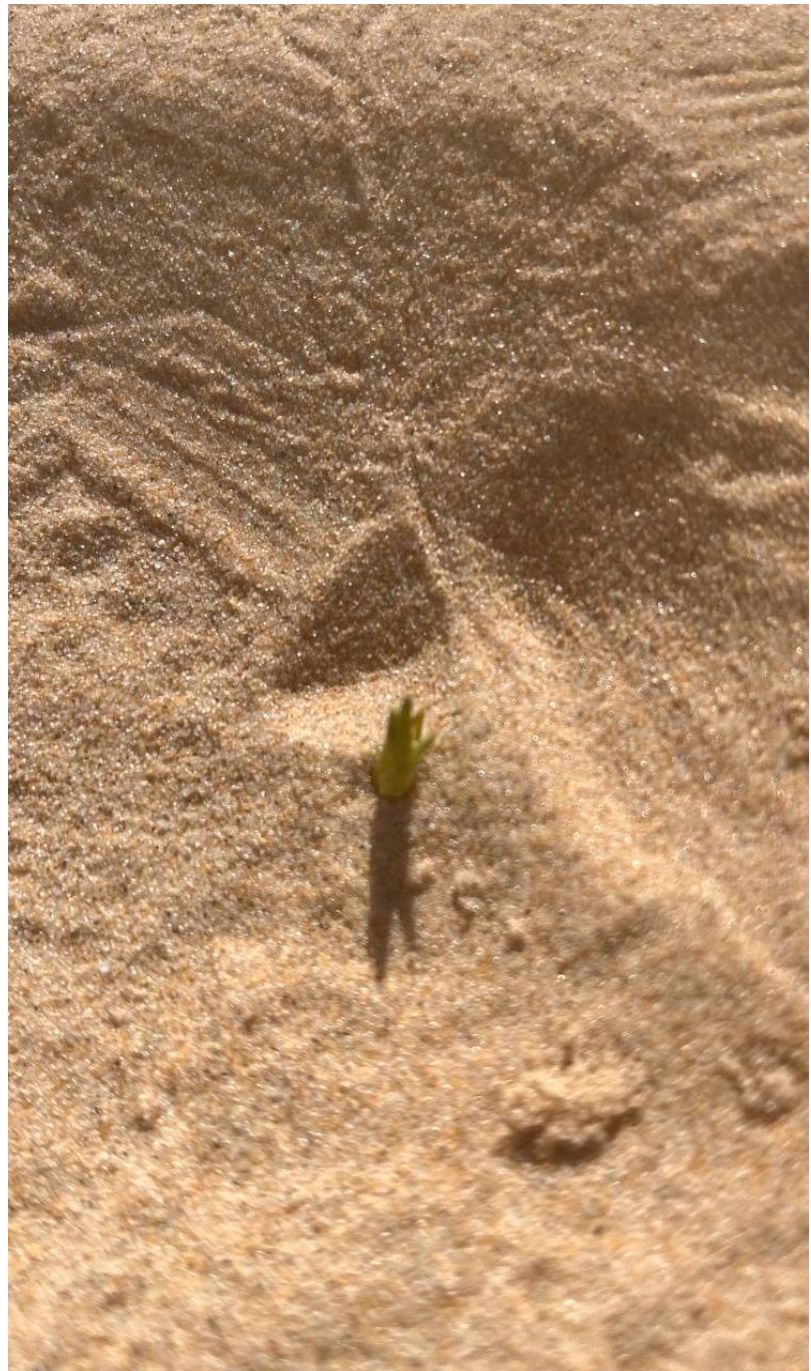
là on se met en cercle

Cercle du vivant

→ choisi un élément naturel qui représente l'expérience d'on met au centre

Retour début Rando Furtive + Célébration Eau.









Une balade furtive : Clôture en appétit

- Partager un déjeuner sur l'herbe du cercle de voile du Pyla
- Partager nos impressions de balade
- Partager nos ressources pour nourrir le wiki du labo furtif
- Partager nos compétences et appétences

« Le compagnonnage »

En partages

Des ressources à lire :

Les Furtifs d'Alain Damasio <https://lavolte.net/livres/les-furtifs-alain-damasio/>

Manières d'être vivant de Baptiste Morizot <https://www.actes-sud.fr/catalogue/sciences-humaines-et-sociales-sciences/manieres-detre-vivant>

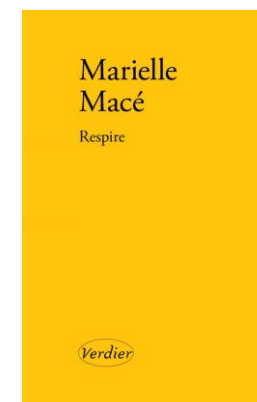
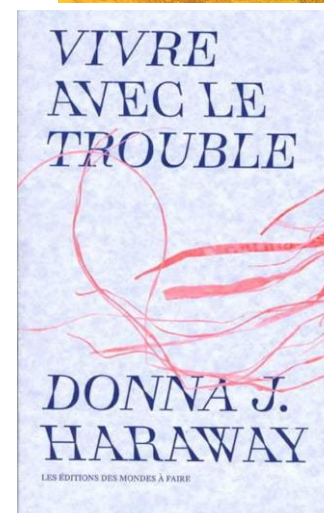
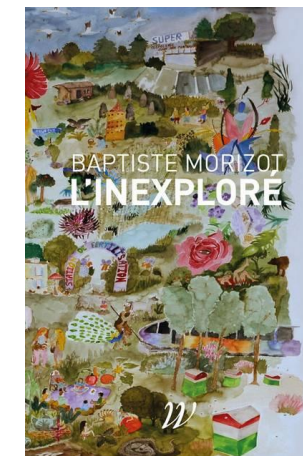
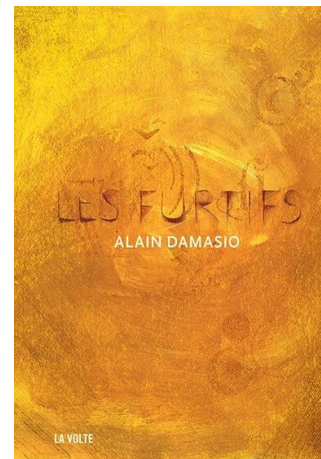
L'inexploré de Baptiste Morizot <https://wildproject.org/livres/l-inexplore>

Vivre avec le trouble de Donna Haraway <https://leseditionsdesmondesafaire.net/produit/vivre-avec-le-trouble/>

Autobiographie d'un poulpe de Vinciane Despret <https://www.actes-sud.fr/catalogue/nature-et-environnement/autobiographie-dun-poulpe>

Respire de Marielle Macé <https://editions-verdier.fr/livre/respire/>

La traversée. Du temps des chenilles à celui des métamorphoses de Patrick Viveret et Julie Chabaud (autopromo ;-)
http://www.editionslesliensquiberent.fr/livre-La_travers%C3%A9e-9791020924773-1-1-0-1.html



DITES À
L'AVENIR
QUE NOUS
ARRIVONS

LA PLACE DU VIVANT DANS NOTRE HUMANITE

TARIK CHEKCHAK
BIOMIMETICIEN



- Des ressources à écouter :

Le podcast de Tarik Chekchak sur le biomimétisme

<https://www.dailymotion.com/video/x7ziqsq>

Le podcast Tout tourne rond sur cette terre de Marine Simon

<https://adn-intelligencecollective.com/tout-tourne-rond-sur-cette-terre/podcast/>

L+

eurs

+

bles

Des ressources pour apprendre à son rythme :

Le Mooc « Biodiversité, relever le défi du vivant » de Engage
<https://engage.world/mooc-biodiversite-relever-le-defi-du-vivant/>

Le Mooc « résilience, un récit transformateur » du
Département de la Gironde
https://www.youtube.com/playlist?list=PL0FI9NTAk8N6vp4Wv0KvEmt_MIm-6Wfy3

Des ressources locales :

Le Parc Naturel Marin du Bassin d'Arcachon : <https://parc-marin-bassin-arcachon.fr/>

L'Ifremer <https://littoral.ifremer.fr/Laboratoires-Environnement-Ressources/LER-Arcachon-Anglet>

Photographie sous-marine du Bassin d'Arcachon par Frédéric Lamothe <https://fredericlamothe.com/>



ACCUEIL A PROPOS PHOTOGRAPHIES ACTUALITÉS PARTENAIR



Des envies en commun, des propositions, du partage de compétences et méthodes :

Richard : <http://mediauniversel.pm/>

Damien : La marche du temps profond

Carine : balades furtives en estuaire, à d'autres bords de mer

Gilles : La démarche appréciative

Julie : l'espace ressource du wiki du LaboFurtif pour partager nos ressources

<https://labofurtif.xyz/?Ress1>

Des RDV

28 octobre - Marche du temps profond à St André de Cubzac accompagnée par Damien <https://www.saintandredecubzac.fr/type-form-agenda/la-terre-vous-festival-inter-associatif/>

31 octobre - Arpentage de la charte du Verstohlen avec Julie entre midi et deux (en visio) <https://labofurtif.xyz/?RdvDuLaboSeanceDArpentageCharteDuVers>

31 octobre – Carine anime un jeu les enjeux du bassin arcachon à office de tourisme de la teste à 14h pour se familiariser à la biodiversité du bassin et à ses enjeux <https://tourisme-latestedebuch.com/manifestations/les-enjeux-du-bassin-la-fresque/>

7 novembre – Présentation de la Focus Lab Biomimétisme de l’Institut des Futurs souhaitables en visio <https://communaute.futurs-souhaitables.org/events/116600>

Du 9 au 11 février 2024 – Chantier « A la croisée des chemins de métamorphose » aux Amanins (Drôme) avec Julie <https://labofurtif.xyz/?ALaCroiseeDesCheminsDeMetamorphose>



« La fresque »



« La Vue »



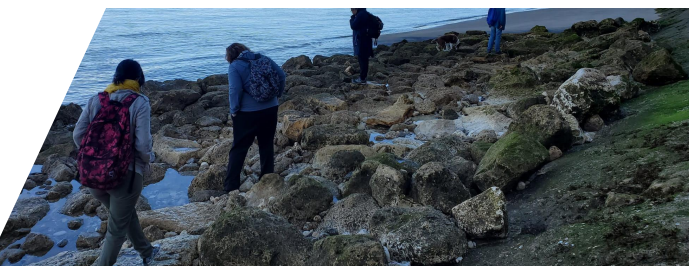
« Le silence »



« Le compagnonnage »

Balade furtive dans les 10 points de la Charte du Verstohlen

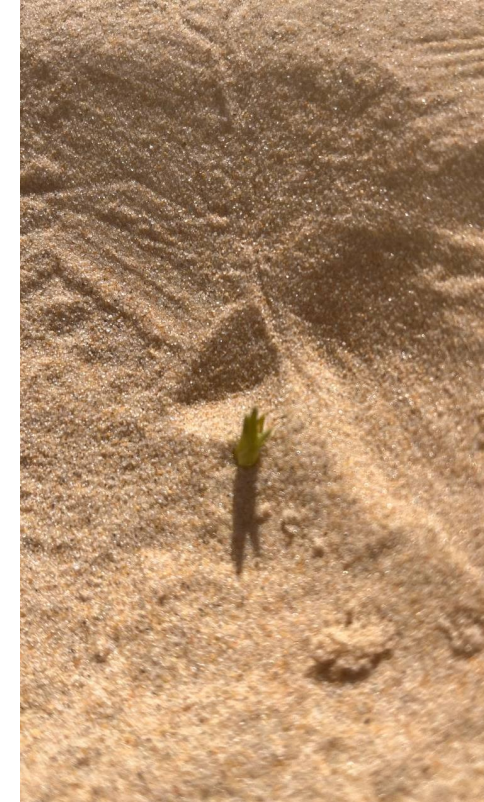
CYNTHIA
FLEURY
& ANTOINE
FENOGLIO
**CE QUI NE PEUT
ÊTRE VOLÉ**
CHARTRE DU VERSTOHLLEN



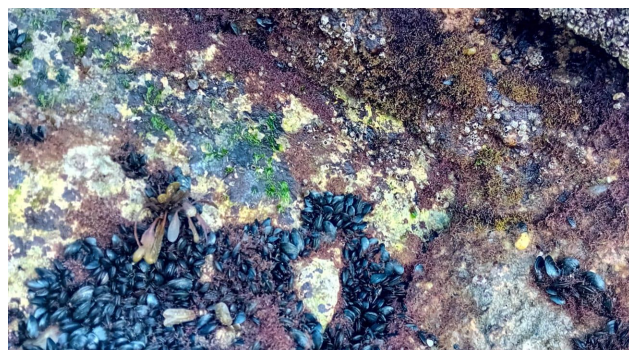
« L'enquête »



« Le soin aux morts »



« La générativité du vulnérable »



« L'homéostasie »



« La vie furtive »



« Le climat de soin »

Une balade furtive : Proof of care – Retours à froid

Appréciation expérience globale : 8,3/10

Au bout de quelques jours, quels sont les ressentis de votre balade ?

« Je suis très contente de la balade qui me laisse une **sensation de joie** , de **respiration** et de **connexion** »

« Très agréable. Ce merveilleux souvenir de **sédiments** pour m'apporter la **lumière et douceur dans le Chaos** »

« De me sentir privilégié pour ce qui m'est offert de vivre en contact avec le vivant et aussi connecté avec des humains qui à un moment de leur vie, sortent de la routine pour **faire un pas de côté et regarder avec plus d'attention ce qui leur est offert à partager.** »

« La journée a été **agréable**, les éléments nous ont gâté, température douce, ciel bleu, brises légères, peu d'avions, quoi que... »

« Merci d'avoir partagé ce parcours ensemble. Je me sens **désormais reliée aux autres participants** et ressens le **besoin de continuer le parcours.**

Cela me permet de **réfléchir à mes aspirations personnelles et professionnelles pour me sentir un peu plus à ma place** »

« un sentiment d'être **revigorée** et avec une **nouvelle énergie** »





- **Merci à celles et ceux qui ont pris le temps d'une balade furtive :**
- Annick, Câline, Cécile, Damien, Eloïse, Gilles, Magali, Mélanie, Pascale, Richard
- **Merci à celles qui ont imaginé l'expérience :**
- Carine carine.poleviak@neo-management.net géologue et océanographe, guide-sirène et Julie julie.chabaud@posteo.net pour le labofurtif

